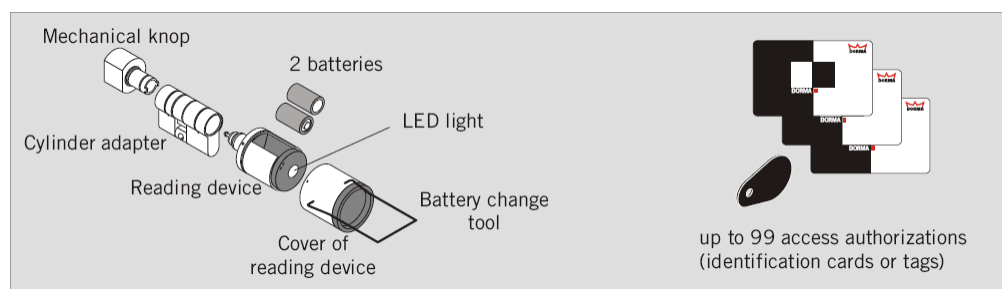


XS цилиндр MasterCard

Компоненты



Функции

- Система контроля доступа **XS** типа **Мастер Карта** предназначена для задания/удаления 99 идентификаций.
- Программирование осуществляется непосредственно на считывающем устройстве при использовании Мастер Картой уникального кода Hitag-1 транспондера для авторизации доступа.
- Считывающее устройство ассоциировано с одной Мастер Картой, однако, одна Мастер Карта может быть ассоциирована с несколькими считывающими устройствами.
- Мастер Карта предназначена для перевода устройства в режим программирования.
- В режиме программирования одна или несколько идентификационных карт могут быть добавлены или стерты.
- Семь Мастер Карта предназначена исключительно для присвоения или удаления идентификаций. Как и Мастер Карта Семь Мастер Карта может быть ассоциирована с несколькими считывающими модулями.
- Звуковая и световая индикация обозначает статус устройства.
- Режим программирования активен в течении 15 секунд и продлевается в ходе программирования.
- При выходе из режима программирования система подает акустический сигнал.
- Режим программирования может быть окончен представлением Мастер Карты или Семь Мастер Карты или по истечении 15 секунд.

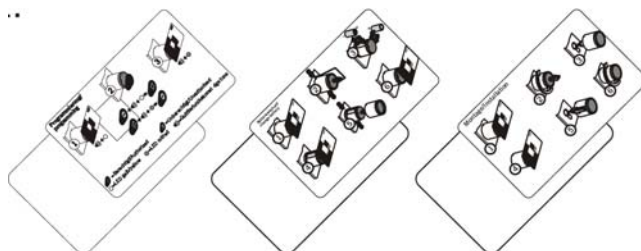
Функции	Звуковой Сигнал	Световой сигнал	Условные обозначения
Начало режима программирования	— ●	🌀 зеленый	Световой индикатор (LED)
Окончание режима программирования	● —	● красный	
Идентификационная карта добавлена	● ●	● зеленый	
Кратковременное запираение	●	● зеленый	
Постоянное запираение	● пауза 3 секунды ●	● зеленый	Звуковой индикатор (🔊)
Идентификационная карта не принята	● ● ●	● красный	
Идентификационная карта стерта	— —	● красный	
Мастре Карта ассоциирована	— — — ● ● ● —	● ● з/к	
Предупредительный сигнал. Удаление всех идентификационных карт	● ● ● ● ● (15 секунд)	🌀 зеленый	● короткий тон — длинный тон
Емкость памяти превышена	— — — ● ● ●	● красный	
Добавлена карта с функцией постоянно открыто	● ● пауза 3 секунды ● ● ●	🌀 зеленый	
Семь Мастер Карта ассоциирована	● ●	🌀 зеленый	
Замена батарей	●	● ● к/з	
Требуется замена батарей	Идентификационная карта принята авторизация через 5 секунд + ● ● ● +3		

ИНИЦИАЛИЗАЦИЯ СЧИТЫВАЮЩЕГО УСТРОЙСТВА

1. Обозначение идентификационных карт

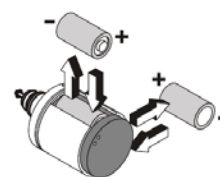
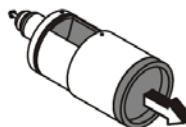
Наклейте идентификационные этикетки на карты в произвольном порядке. Не имеет значения, какую этикетку Вы наклеите на какую карту.

- одна карта с этикеткой MasterCard (Programming card) – Мастер Карта (МК)
- одна карта с этикеткой BatteryCard – Карта Замены Батарей (КЗБ)
- одна карта с этикеткой MountingCard – Карта Установки Снятия (КУС)



2. Установка батарей

- Снимите крышку считывающего устройства
- Установите батареи соблюдая полярность (+/-), иначе система работать не будет



После этого считывающее устройство будет активировано и перейдет в спящий режим.

Внимание! Идентификационные карты должны быть запрограммированы до установки считывающего устройства при первом включении.

Важная информация по программированию!

Считывающее устройство автоматически программирует идентификационные карты в следующем порядке:

1. МК, 2. КЗБ, 3. КУС

3. Ассоциирование считывающего устройства с Мастер Картой

Удерживайте идентификационную карту, обозначенную МК перед считывающим устройством в течении 5 секунд (на расстоянии не более 1см).

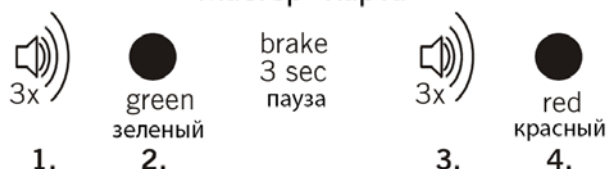
Трехкратный звуковой сигнал показывает, что считывающее устройство активировано.

Удерживайте карту перед считывающим устройством до тех пор, пока не раздастся второй трехкратный звуковой сигнал. Этот сигнал обозначает, что данная карта определена как Мастер Карта (программирующая карта).

Считывающее устройство теперь ассоциировано с данной Мастер Картой.



MasterCard
Мастер Карта



4. Активизация режима программирования, программирование КЗБ и КУС

1. Поднесите Мастер Карту к считывающему устройству

- два звуковых сигнала (длинный и короткий) и мигающий индикатор означают, что режим программирования активирован (длительность 15 секунд)

2. Поднесите карту, обозначенную КЗБ к считывающему устройству

- данная карта теперь определена как **Карта Замены Батарей**

3. Поднесите карту, обозначенную КУС к считывающему устройству

- данная карта теперь определена как **Карта Установки Снятия**



5. Добавление Семи Мастер Карты

1. Поднесите Мастер Карту к считывающему устройству и удерживайте на протяжении всего цикла программирования (15 секунд)

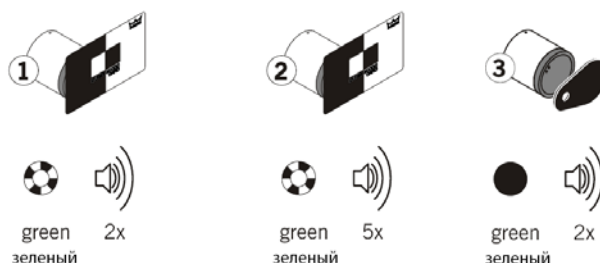
- два звуковых сигнала (длинный и короткий) и мигающий индикатор означают, что режим программирования активирован (длительность 15 секунд)

2. Удерживайте Мастер Карту перед считывающим устройством не менее 5 секунд, но не более 7 секунд **в течение следующих 60 секунд**

3. Поднесите новую (не запрограммированную) карту к считывающему устройству

- данная карта теперь определена как Семи Мастер Карта (СМК)

После добавления СМК, считывающее устройство выйдет из режима программирования автоматически.



! В случае если считывающий блок не отвечает на воздействие идентификационной карты, поверните его один раз и немедленно поднесите карту к считывающему устройству.

ДОБАВЛЕНИЕ/УДАЛЕНИЕ ИДЕНТИФИКАЦИОННЫХ КАРТ. ЗАМЕНА БАТАРЕЙ. УСТАНОВКА

6. Добавление идентификационных карт

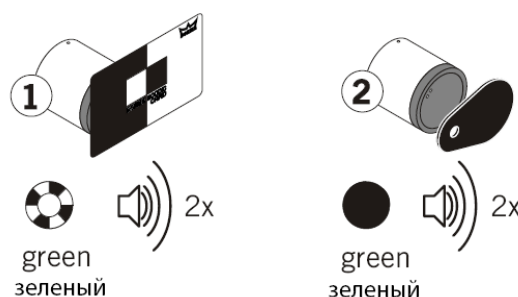
- Функция кратковременного закрывания

1. Поднесите Мастер Карту к считывающему устройству.

- звуковой и световой сигналы показывают, что режим программирования активирован

2. Поднесите идентификационную карту к считывающему устройству.

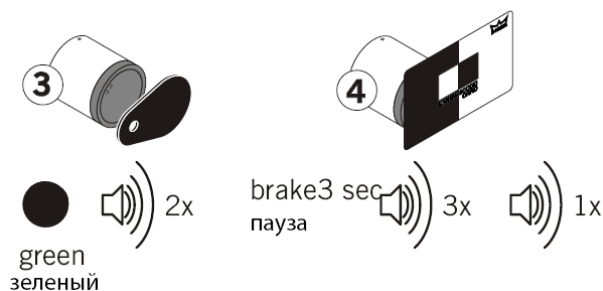
- звуковой и световой сигналы показывают, что карта была добавлена



- Функция постоянного закрывания

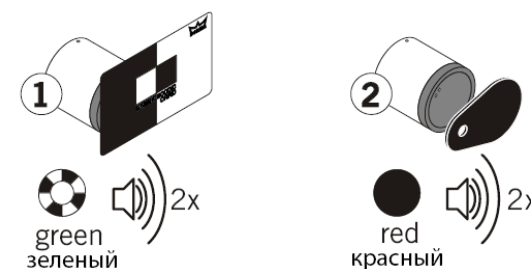
Когда считывающее устройство находится в режиме программирования:

1. Поднесите и удерживайте идентификационную карту у считывающего устройства, до вторичного сигнала.
 - идентификационная карта должна быть новой (не запрограммированной), в противном случае ее следует сначала стереть
2. Выйдите из режима программирования при помощи Мастер Карты

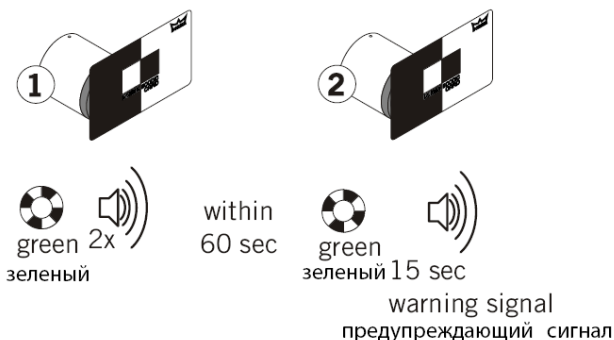


7. Удаление авторизации (стирание карты)

1. Поднесите Мастер Карту к считывающему устройству.
 - звуковой и световой сигналы показывают, что режим программирования активирован
2. Поднесите идентификационную карту к считывающему устройству.
 - звуковой и световой сигналы показывают, что карта была удалена



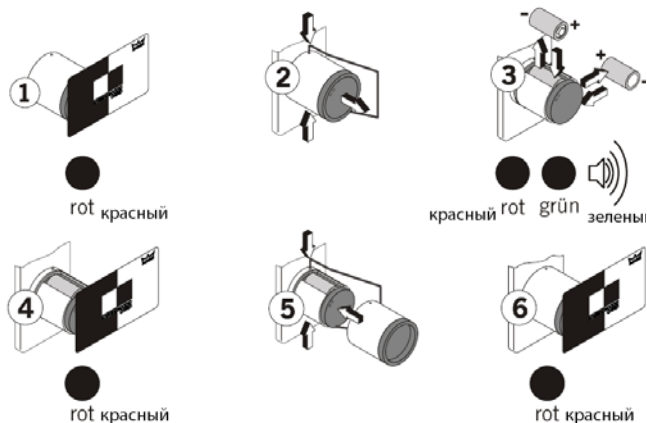
- !** В случае если одна идентификационная карта утеряна, все оставшиеся карты должны быть удалены. Все авторизации могут быть удалены при помощи Семи Мастер Карты (СМК)
- Удерживайте СМК перед считывающим устройством в течение всего режима программирования (15 секунд). Если повторить данное действие в течение 60 секунд, все авторизации будут удалены к окончанию второго раунда режима программирования.



- !** В случае если вы удаляете авторизации при помощи Мастер Карты, то карты СМК, КЗБ и КУС также будут удалены.
- Удерживайте Мастер Карту перед считывающим устройством в течение всего режима программирования (15 секунд). Если повторить данное действие в течение 60 секунд, все карты, кроме Мастер Карты будут удалены к окончанию второго раунда режима программирования.

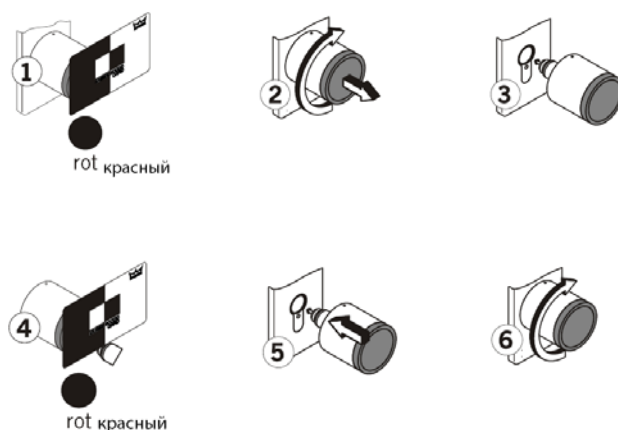
Замена батарей

1. Поднесите Карту Замена Батарей к считывающему устройству (на расстояние не более 1 см)
- Крышка считывателя будет разблокирована
2. Одновременно нажми на фиксаторы крышки считывающего устройства при помощи прилагаемого инструмента, снимите крышку.
3. Замените батареи. В случае если при установке батарей нарушена полярность система не будет работать.
4. Удерживайте КЗБ перед считывающим устройством для повторной разблокировки фиксаторов крышки.
5. Закройте крышку считывающего устройства.
Убедитесь, что фиксаторы встали на место.
6. Удерживайте КЗБ перед считывающим устройством для блокировки фиксаторов крышки.



Установка / Снятие

1. Поднесите Карту Установки Снятия к считывающему устройству (на расстояние не более 1 см)
- звуковой и световой сигналы показывают, что режим программирования активирован
 2. Поверните и снимите считывающий модуль.
 3. Модуль снят.
- Для установки считывающего модуля**
4. Поднесите Карту Установки Снятия к считывающему устройству (на расстояние не более 1 см)
 5. Установите считывающий модуль.
 6. Поверните считывающий модуль до фиксации.

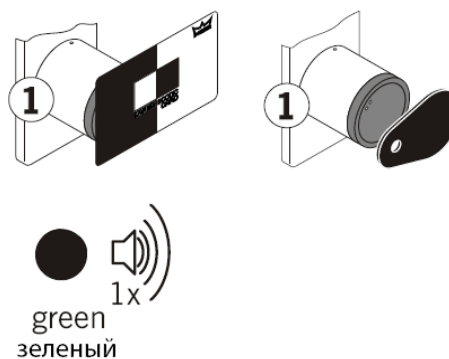


ИСПОЛЬЗОВАНИЕ УСТРОЙСТВА

Система работает от идентификационных карт или жетонов

Функция кратковременного запираия

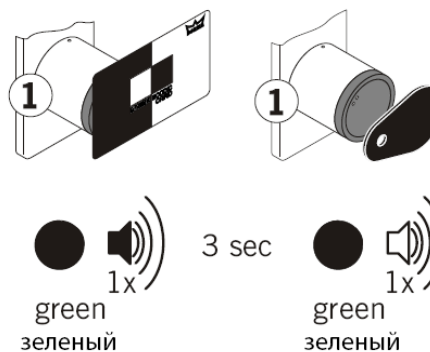
- Поднесите идентификационную карту к считывающему устройству.
- звуковой и световой сигналы показывают, что устройство активировано.
Поверните считывающий модуль и закройте дверь. Через 3.5 секунды устройство будет деактивировано и перейдет в режим ожидания.



Функция постоянного запираения

Поднесите и удерживайте идентификационную карту у считывающего устройства.

- двойной звуковой и световой сигналы показывают, что устройство находится в режиме постоянно заперто/открыто, т.е. дверь можно открыть без идентификационной карты.



Отключение режима постоянного запираения

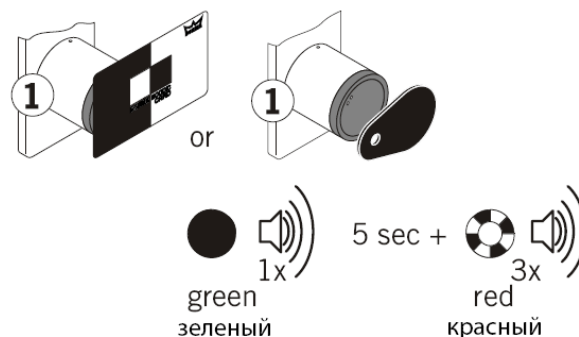
Поднесите и удерживайте идентификационную карту у считывающего устройства.

- два звуковых и световых сигнала с 3х секундным промежутком показывают, что устройство вышло из режима постоянно заперто/открыто.

Необходимость замены батарей

Считывающее устройство посредством звуковых и световых сигналов показывает необходимость замены батарей

- Когда Вы подносите идентификационную карту к считывателю, устройство срабатывает с 5 секундной задержкой. В то же время подаются три звуковых и световых сигнала. В случае если устройство больше не отвечает на идентификационную карту, батареи следует заменить немедленно.



ТЕХНИЧЕСКИЕ ДАННЫЕ

Габариты	Считывающий модуль: Ø 40 мм, длина 41 мм, включая болт 76 мм Тумблер S: Ø 29,5 мм, длина 20 мм Тумблер L: Ø 34,0 мм, длина 20 мм
Размеры двери	Для врезных замков с отступом > 35 мм. Размер двери с учетом фитингов 40 – 120 мм
Дизайн	Модуль считывателя и тумблер в дизайне нержавеющая сталь. Крышка считывателя – антрацит.
Вес	Считывающий модуль 174 г (готовый к работе)
Индикация	Один двухцветный LED индикатор (зеленый/красный) Один звуковой сигнализатор
Питание	2 литиевые батарейки типа CR-2 3В. Срок действия 10 лет или 30'000 операций
Ввод данных	Без напряжения через встроенный EEPROM
Активация	Система контроля доступа через проксимити карту (HITAG карта или жетон) или поворотом
Емкость	99 уникальных авторизаций
Считывание	Бесконтактное считывание в пределах 2 см
Рабочая частота	125 кГц
Рабочие условия	Рабочая температура: от -25°C до +65°C Температура хранения: от -40°C до +85°C
Общая информация	Система с встроенным питанием по EN 69 950 CE
Класс защиты	До IP 67